

KUINKA HUOLEHTIA VANHOISTA ARVOHUONEKALUISTA

Alla on yleisiä hoito-ohjeita vanhojen huonekalujen käyttäjien ja omistajien avuksi ylläpitämään arvoesineistönsä kuntoa turvallisesti. Ohjeet ovat yleisiä, joten jonkin erikoisemman huonekalun suhteen on huomioitava sen vaatimat erityistoimenpiteet. Tarkoitus on antaa neuvoja ja ohjeita siihen, kuinka huonekalujen pintakäsittelyt ja rakenteet saadaan pysymään mahdollisimman kauan hyväkuntoisina ja kuinka eri huonekalutyyppeiden käytössä voidaan välttää ylimääräistä kulumista ja vaurioitumista.

YLEISOHJEET

- Korjaustöitä ei tule tehdä, jos tuntee epävarmuutta toimenpiteen välittömistä tai pitkän aikavälin seurauksista.
- Naulakorjaus on hyvä vain kohdissa, joissa on alunperin naulaamalla tehty rakenne.
- Sama koskee myös ruuveja. Jos huonekalu on tehty ilman ruuveja, on se suunniteltu toimimaan ilman niitä.
- Jos epäilee jotakin arvohuonekaluun liittyvää kysymystä, ei ole häpeä kysyä asiantuntijalta.
- Mikään silikonista sisältävä aine ei kuulu vanhan huonekalun hoitoon.

LAKKAPINNAT

Yleisin pintakäsittely lakatuissa vuosimallin 1750-1930 huonekaluissa on sellakkapuleeraus eli ranskalainen kiillotus. Sen tunnistaa pinnan tasaisuudesta. Puleeraus perustuu puun huokosten täyttämiseen lakalla. Huokokset ja syyt eivät kiillotetussa pinnassa näy voimaikkaina uurteina tai kuoppina. Työstön jälkiä ei pinnassa myöskään näy.

- Lämpiminä astioita tai esineitä ei tule pitää suoraan puleeratulla pinnalla.
- Pinnalla seisova vesi voi harmaannuttaa puleerauksen.
- Myös alkoholit aiheuttavat helposti pinnan harmaantumista ja voivat myös muutenkin vaurioittaa pintaa.
- Ruokapöydissä kattaus on suositeltavaa tehdä joko paksun pöytäliinan tai tablettien ja alustojen päälle.
- Kirjoituspöydillä kannettavan tietokoneen sijoittaminen suoraan puleeratun pinnan päälle voi aiheuttaa lämpövaurioita
- Pintaan ei saa palautettua kiiltoa vahalla tai öljyllä. Ne ainoastaan haittaavat tulevia korjauksia.
- Naarmuista tai samentunutta kiillotusta ei tule itse korjailla.
- Kiillotetun pinnan puhdistukseen riittää useimmiten mikrocutuliina tai staattisesti pölyä keräävä pölyhuisku tai vastaava. Jos pintaa joudutaan pyyhkimään esimerkiksi vedellä, on se tehtävä mahdollisimman nihkeällä kankaalla. Tarvittaessa voi käyttää lisäksi mietoa käsitiskiainetta. Miniriski sopii hyvin. Pinta on kuivattava heti pyyhkimisen jälkeen.



- Kiillotus on voitu tehdä myös nitroselluloosalakalla.
- Selluloosakiillotus on paksumpi ja se krakeloituu voimakkaasti ikääntyessään. Halkeilu tapahtuu myös puunsyihin nähden poikittain.
- Selluloosakiillotetun pinnan hoito ja käyttö vastaavat spriipuleerauksen hoitoa, mutta selluloosalakka kestää paremmin

- lämpöä, vettä ja alkoholia.
- Lakkaus on voitu tehdä myös vernissalla. Se on öljymaalain sideaine ja kestää siksi hyvin jopa ulkotiloissa.
- Vernissattu pinta on epätasaisempi. Sen puhtaanapito hoituu kuten öljymaalattujen pintojen.
- Vernissattu pinta on selvästi himmeämpi ja karkeampi kuin puleerattu pinta.
- Moderneja lakkoja ei vanhoista huonekaluista tulisi löytyä. Alkydilakat tulivat varsinaisesti käyttöön 1960-luvulla

VIILUTETUT HUONEKALUT

- Viilu on huonekalun iästä riippuen 0,6 – 3 mm paksua.
- Tilavuudeltaan huonekalun runkopuuta pienempänä se elää vähemmän ja on siksi altis kosteudenvaihtelulle.
- Viilutuksen käsittely liialla kosteudella voi aiheuttaa sen irtoamisen.
- Osa lakkapinnan irtoilusta johtuu itse asiassa viilun irtoamisesta.
- Pölyjä pyyhkiessä kannattaa varoa kulmia ja epätasaiselta vaikuttavia kohtia. Kangas voi tarttua niihin ja repäistä palan irti.
- Lähes irti olevat palat kannattaa ottaa talteen, jotta ne eivät irtoa satunnaisesti ja katoa. Vanha pala viilutusta on huomattavasti helpompi liimata takaisin paikoilleen kuin täydentää sitä uudella palalla.

MAALATUT PINNAT

- Öljymaalilla on maalattu ja tulisi olla myös uudelleen maalattu suuri osa vanhoista maalatuista huonekaluista. Alkydimaalien aikakausi alkoi vasta toisen maailmansodan jälkeen. Öljymaalattu pinta on hyvin kestävä, käytettiin sitä ja käytetään edelleen myös talojen ulkoseinissä.

- Liimamaalipinta liukenee kostealla pyyhittäessä.
- Liimamaalin tunnistaa koskettamalla sitä kostutetulla sormenpäällä, jos maali tummuu ja kuivuttuaan taas palautuu alkuperäiseen tummuusasteeseen, on maali liimapohjainen. Pinta on aina himmeä.
- Maalatun pinnan suojaus vahaamalla on tarpeetonta.
- Ennen 1960-lukua tehdyt huonekalut on maalattu alunperin käsin.
- Maalatut pinnat eivät haalistu auringossa läheskään niin pahoin kuin tummat jalopuut.
- Maalattuja pintoja voi siivouksessa käsitellä hyvinkin kostealla pyyhkimällä, mutta voimakkaita puhdistusaineita tai liuottimia ei tule käyttää.

KULLATUT PINNAT

- Kultauksissa on kahdentyypisiä pintoja; matta- ja kiiltokultausta, joista toista ei tule missään nimessä pyyhkiä edes nihkeällä. Siksi kultaukset on suositeltavaa puhdistaa kuivalla kankaalla.
- Puhdistuksessa käytettävä kangas ei saa myöskään olla karkea.
- Kultauksen paikkaus pronssimaalilla aiheuttaa esineen arvon laskua ja vaikeuttaa tulevaa korjausta.
- Kultauksen gessopohjustus on herkkä kosteudenvaihteluille.

KIVILEVYT

- Kivilevyt ovat arvokkaita ja vaikeasti korjattavia.
- Oikeaoppinen kivilevyn siirto tapahtuu nostamalla se ensin takakantille tasolleen ja kannetaan pystyasennossa, kuin isoa lasia.
- Marmorin on kovuudestaan huolimatta huokoista ainetta, joka imee itseensä siihen kaatuvan nesteen. Mehut ja punaviini ovat vaaleiden marmorikansien pahimmat viholliset.



LASI

- Vanha lasi on aaltoilevaa, ei suoraa.
- Tästä syystä ei vanhan lasin puhdistamisessa tule käyttää modernin lasin puhdistukseen tarkoitettuja teriä. Ne ainoastaan naarmuttavat lasia.
- Peilien hopeointi on tehty ennen elohopeapinnoitteella lasin takapuolelle, sen koskettelun jälkeen on syytä pestä kädet hyvin.
- Huonoksi mennyttä peililasia ei tule vaihtaa uuteen, sillä uusi täysin tasalaatuinen peililasi ei ole sopusoinnussa vanhassa ja arvokkaassa kokonaisuudessa.

METALLIOSAT

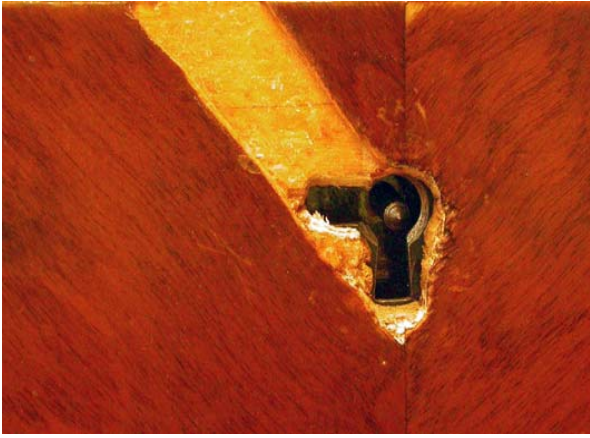
- Valtaosa vanhojen huonekalujen metalliosista on joko rautaa tai messinkiä.
- Rautaosat voivat ruostua tai olla jo ruostuneita, mutta lämmitetyssä asuintilassa ei ole tarpeeksi jatkuvaa kosteutta ruosteen pahenemiselle.
- Saranoita voi öljytää, mutta öljyä ei ole suotavaa päästää puuhun.
- Messinkiosat tummuvat suojaamattomana, hapettumista ei voi estää, mutta suojaamalla esimerkiksi sellakalla kiillotetut messinkiosat, voi prosessia hidastaa.
- Messingin kiillottamisessa on kiillotusaine pidettävä pois

pintakäsittelyistä, on suositeltavaa irrottaa osat ennen niiden kiillotusta.

- Kiillotusaineen jäämät huuhdotaan huolellisesti, pinnalle jäädessään, ne voivat olla haitaksi metallille.
- Runsaasti messinkilistoitusta sisältävissä huonekaluissa messingillä päällystetyt koristelistat irtoavat herkästi. Niitä ei tule kiinnittää takaisin nauloilla. Naulat jättävät reikiä listoihin ja puun eläessä kiinni naulatut listat eivät elä rakenteiden kanssa, mikä voi aiheuttaa jopa halkeamia rakenteisiin.

LUKOT

- Jos ei lukon toimivuudesta ole varmuutta, testataan se aina oven tai vetolaatikon ollessa auki. Lukon osat voivat rikkoutua niin, että se menee lukkoon enää aukeamatta. Tämä on varsin epämiellyttävä ilmiö, jos ovi tai laatikko jää lukkoon.
- 1700-luvun lukkotyyppi on jousilukko, jossa lukon kieli on ulkona aina kun avaimella ei lukkoa pidetä auki-asennossa. Varsinkin rokokoo- ja kustavilaishuonekaluissa ei laatikkoa tule vetää voimalla auki, sillä lukon kieli voi vaurioitua tai aiheuttaa vaurioita. Kieli on avaimesta kääntämällä vedettävä sisään myös laatikkoa suljettaessa
- Jo 1800-luvulla lukkoja tehtiin sarjatyönä sekä oviin että vetolaatikoihin. Tämän takia niissä on avaimen kulkureikä kahdessa osassa. Jos avain toimii myös vetimenä pidetään avain 45 asteen kulmassa, jolloin se tarttuu lukon metallirakenteeseen, ei puuhun.



- Tyypillinen lukon suun vaurio 1900-luvun huonekalussa, jossa avain on myös vedin. Avain on käännetty 90 asteen kulmaan, jossa on oviasennukseen tarkoitettu avaimen kulkureikä.
- Lukkoja voi öljytä, mikäli ne eivät toimi hyvin.

VETOLAATIKOT

- Vetolaatikoiden käytössä on syytä käyttää talonpoikaisjärkeä. Jos laatikko kulkee painon takia heikosti, se on liian täynnä.
- Ennen käyttöä on hyvä tarkistaa pohjan kiinnitys.
- Mikäli laatikon liukupinnat näyttävät kuluneilta, on ne huollettava, liian kuluneet liukupinnat kuluttavat pohjaa ja sen kiinnitystä.



- Yllä tilanne, jolloin on viimeistään huollettava laatikoiden liukupinnat.
- Liukupintoihin voi hieroa kynttilää, mutta

sen runsas käyttö ainoastaan tuottaa paksun massan, joka haittaa laatikon kulkua.

KULJETUKSET JA SIIRTELY

- Nojatuoleja ja sohvia ei ole tarkoitettu kannettavaksi käsinojistaan, niiden rakenne ei kestä sitä. Paras tartuntakohta on sarja.
- Mitään, varsinkaan raskasta, huonekalua ei tule vetää tai työntää pitkin lattiaa. Tästä voi seurata jalkojen irtoaminen, löystyminen tai murtuminen.
- Talvella kuljetuksissa kylmästä lämpimään siirto tiivistää kosteutta esineen pinnalle. Kuivaksi pyyhintä on suositeltavaa hetimiten ja myöhemmin vielä uudelleen sisälle kantamisen jälkeen.
- Pöytien kantamisessa tartu pöydän sarjaan, älä kanteen.
- Sama pätee myös lipastoihin.
- Muovilla ei kannata suojata mitään pintoja, koska se voi hengittämättömänä materiaalina aiheuttaa ikäviä yllätyksiä. Parhaita suojia kuljetuksissa ovat luonnonmateriaaleista tehdyt huovat.

SISUSTAMINEN

- Asunnoissa on joitakin huonoja paikkoja vanhan arvoesineen sijoittamiselle.
- Kiinni ulkoseinässä, varsinkin herkäät esineet kärsivät jos ne sijoitetaan ulkoseinustalle. Tilannetta voi helpottaa jättämällä pienen välin, esim. 10 cm huonekalun ja ulkoseinän väliin.
- Kaikkein suurimmat vaihtelut ilmassa tapahtuvat tuuletusikkunoiden ja ulkotiloihin johtavien ovien välittömässä läheisyydessä. Niissä on väliin kuuma, väliin kylmä ilma. Ilman lämmön muuttuessa, muuttuu myös sen kosteus.
- Kaikkein kuivinta huoneilma on lämmityspattereiden läheisyydessä ja yläpuolella.
- Herkimmin vaurioituvia ovat kullatut pinnat; upotuskoristelut messingillä, luulla, helmiäisellä tai muulla metallilla; 1800-luvun pelipöydät.

- Auringonvalolla on haalistava vaikutus, etenkin tummiin puulajeihin. Tähän on syytä varautua sijoittelua suunniteltaessa.

Laatinut:
Huonekalukonservaattori
Kimmo Oksanen